

Руководство по эксплуатации и установке

Холодильный шкаф

FK 3305.0i



Küppersbusch

ALLERFEINSTE KÖCHENTECHNIK

Уважаемый покупатель!

Благодарим Вас за выбор продукции компании **Küppersbusch**.

Настоятельно рекомендуем Вам тщательно ознакомиться с указаниями, приведенными в данном Руководстве, так как это позволит Вам получить наилучшие результаты от использования прибора.

СОХРАНЯЙТЕ ДАННОЕ РУКОВОДСТВО ДЛЯ ДАЛЬНЕЙШЕГО ИСПОЛЬЗОВАНИЯ.

Храните инструкцию под рукой. При передаче прибора другому владельцу к нему следует приложить данное Руководство!

СРОК ГАРАНТИЙНОГО ОБСЛУЖИВАНИЯ

Срок гарантийного обслуживания для данного бытового прибора составляет 24 месяца с даты покупки прибора.

СРОК СЛУЖБЫ

Срок службы для данного бытового прибора составляет 60 месяцев с даты изготовления прибора.

Компания ООО «Хомаер» является официальным эксклюзивным дистрибьютором бытовой техники Küppersbusch.

Информационная линия ООО «Хомаер»

Москва: +7 (495) 781 00 33

Санкт-Петербург: +7 (812) 680 28 68

Официальный сайт: kuppersbusch-shop.ru



Список авторизованных дилеров Küppersbusch можно уточнить по телефонам:

Москва +7 (495) 781 00 33



Санкт-Петербург +7 (812) 680 28 68

Сервисная служба Küppersbusch

**По вопросам сервисного обслуживания
просьба обращаться в Единый контакт-
ный центр сервисной службы:**

- по телефону 8 (800) 707-85-70;

- по электронной почте
service.msk@home-holding.ru;

- через мессенджеры  
+7 (968) 598-20-64 (сообщения).

- 1 Примечание:
Чтобы подготовить наших технических специалистов к ремонтным работам и снабдить их необходимыми запчастями, при обращении в сервисный центр, пожалуйста, укажите следующую информацию:
- 2 Точный адрес.
- 3 Номер телефона и, если имеется, факс.
- 4 Время, удобное для звонка из сервисной службы.
- 5 Точное обозначение прибора: номер модели и производственный номер (F-No.) (см. заводскую табличку и/или накладную).
- 6 Дата заказа или поставки.
- 7 Подробное описание проблемы или характер требуемого технического обслуживания. Пожалуйста, подготовьте накладную. Это позволит избежать лишних временных затрат, а также сократить расходы, а наша работа станет более эффективной.

Авторское право

Данный документ защищен законом об авторском праве. Сохраняются все основанные на нем права, особенно касающиеся перевода, перепечатаывания, извлечения изображений, передачи информации по радио, воспроизведения фотомеханическим или другим способом, а также хранения в средствах накопления данных, в том числе для частичного использования.

Компания KÜPPERSBUSCH не предоставляет никаких пояснений или гарантий в отношении содержания данного Руководства по эксплуатации и не принимает на себя никаких обязательств по устранению содержащихся в нем недостатков.

Кроме того, компания KÜPPERSBUSCH оставляет за собой право обновлять и вносить изменения в данный документ и не несет при этом обязанности об информировании о данных изменениях каждого отдельного человека.

Изменения

Текст, изображения и данные соответствуют техническим параметрам прибора на момент создания данного Руководства по эксплуатации. Возможны изменения ввиду дальнейшего совершенствования продукции.

Полнота

Данный документ содержит 20 страниц.

Если пропуски в нумерации страниц отсутствуют, то Вы располагаете полным документом.

Программное обеспечение

Следует помнить, что данное Руководство предназначено для приборов различных серий. Таким образом, в нем может содержаться информация, возможно, не относящаяся к Вашему прибору.

Доступность документации

В целях безопасного использования прибора данное Руководство по эксплуатации должно быть доступно пользователям в течение всего срока службы оборудования. Оно должно храниться в легко доступном месте рядом с прибором, чтобы им можно было воспользоваться в любое время.

Дорогой пользователь приборов Küppersbusch...

Наши приборы не такие сложные, как это может показаться. Мы приложили все усилия, чтобы преподнести информацию сжато, точно, понятно, просто и, прежде всего, логично.

Как и рекомендации от сервисной службы, данное Руководство позволит Вам быстро освоиться с прибором.

Данное Руководство разделено на отдельные главы согласно темам, что ускоряет поиск и доступ к требуемой информации. Перед использованием прибора внимательно ознакомьтесь с информацией в данном Руководстве. Здесь приведены важные указания по безопасности, эксплуатации, уходу и техническому обслуживанию данного прибора, необходимые для продления срока его службы.

Назначение данного Руководства по эксплуатации

При первом включении прибора данное Руководство шаг за шагом познакомит Вас с отдельными функциями, назначением и порядком использования прибора.

Через некоторое время, после получения опыта в использовании прибора, Вы можете целенаправленно перечитать некоторые главы или темы. Бережно храните данное Руководство в течение всего срока службы прибора. При передаче прибора новому владельцу, также передайте ему данное Руководство для снабжения его информацией и обеспечения безопасности.

СОДЕРЖАНИЕ

ИНСТРУКЦИИ ПО ТЕХНИКЕ БЕЗОПАСНОСТИ.....	7
УТИЛИЗАЦИЯ СТАРОГО ПРИБОРА.....	9
СООТВЕТСТВИЕ.....	9
ЭКОНОМИЯ ЭЛЕКТРОЭНЕРГИИ.....	10
ПЕРЕД ПЕРВЫМ ИСПОЛЬЗОВАНИЕМ.....	10
ЭКСПЛУАТАЦИЯ ХОЛОДИЛЬНОЙ КАМЕРЫ.....	11
ЭКСПЛУАТАЦИЯ МОРОЗИЛЬНОЙ КАМЕРЫ.....	11
ХРАНЕНИЕ.....	12
ПАНЕЛЬ УПРАВЛЕНИЯ.....	13
ИНСТРУКЦИИ ПО ЗАМЕНЕ СВЕТОДИОДНОЙ ПОДСВЕТКИ.....	14
ОЧИСТКА И УХОД.....	15
Размораживание.....	15
УСТРАНЕНИЕ НЕИСПРАВНОСТЕЙ.....	16
ПОДГОТОВКА К УСТАНОВКЕ.....	17
Вентиляция.....	18

ИНСТРУКЦИИ ПО ТЕХНИКЕ БЕЗОПАСНОСТИ

Перед началом эксплуатации холодильного шкафа, пожалуйста, внимательно прочитайте данное руководство, чтобы использовать прибор с максимальной эффективностью. Храните все документы к прибору для использования в будущем или для передачи новому владельцу. Данный прибор предназначен исключительно для эксплуатации дома или в схожих условиях, например: на кухне для персонала в магазинах, офисах и других рабочих помещениях; на фермах; в номерах отелей, мотелей и других жилых помещений; в организациях, предлагающих услугу «постель и завтрак» (B&B); кейтеринг и аналогичные услуги.

Данный прибор надлежит использовать только для хранения продуктов питания, любое иное использование считается опасным, и производитель не несет ответственность за последствия невыполнения данного требования. Кроме того, пользователю рекомендуется внимательно ознакомиться с условиями гарантии.



Внимание: риск возгорания / горючие материалы

Эксплуатация данного прибора детьми в возрасте 8 лет и старше, лицами с ограниченными физическими, сенсорными или умственными способностями, а также лицами с недостаточным опытом и/или знаниями допускается только под присмотром или после получения инструкций по безопасной эксплуатации прибора при условии понимания рисков, связанных с прибором.

Следите, чтобы дети не играли с прибором.

При повреждении кабеля питания во избежание каких-либо рисков его замену должен выполнять производитель, представитель сервисного центра или квалифицированный специалист.

ВНИМАНИЕ: вентиляционные отверстия в корпусе прибора или в кухонном шкафу, в который он встроен, не должны быть заблокированы.

ВНИМАНИЕ: для ускорения процесса размораживания допускается использовать только рекомендованные производителем механические устройства или иные меры.

ВНИМАНИЕ: не допускайте повреждения контура хладагента.

ВНИМАНИЕ: не используйте электрические приборы внутри отсеков холодильного шкафа, предназначенных для хранения продуктов питания, если только они не рекомендованы производителем.

ВНИМАНИЕ: при установке прибора следите, чтобы кабель питания не оказался зажат или каким-либо образом поврежден.

ВНИМАНИЕ: не устанавливайте около задней части прибора переносные розетки-разветвители или источники питания.

Не храните в холодильном шкафу взрывоопасные вещества, такие как аэрозольные баллончики с горючим летучим веществом.

Данный прибор предназначен исключительно для эксплуатации дома или в схожих условиях, например:

- на кухне для персонала в магазинах, офисах и других рабочих помещениях;
- на фермах;
- в номерах отелей, мотелей и других жилых помещений;
- в организациях, предлагающих услугу «постель и завтрак» (B&B);
- кейтеринг и аналогичные услуги.

Утилизируйте прибор в соответствии с местными нормами и правилами по утилизации приборов, содержащих горючий хладагент и изолирующий газ.

При повреждении светодиодной лампы подсветки во избежание каких-либо рисков ее замену должен выполнять производитель, представитель сервисного центра или квалифицированный специалист.

ВНИМАНИЕ: во избежание рисков из-за неустойчивости прибора его необходимо зафиксировать на месте установки в соответствии с руководством пользователя.

УТИЛИЗАЦИЯ СТАРОГО ПРИБОРА



Данный прибор маркирован в соответствии с Европейской директивой 2012/19/ЕС по утилизации отходов электрического и электронного оборудования (WEEE).


Старое электрическое и электронное оборудование содержит как загрязняющие вещества (которые могут негативно повлиять окружающую среду) и базовые компоненты (которые можно использовать повторно). Отслужившее оборудование необходимо подвергнуть особой обработке, чтобы изъять и надлежащим образом утилизировать все загрязнители, а также восстановить и переработать другие материалы.

Вы можете сыграть важную роль в защите экологии от отходов электрического и электронного оборудования; для этого необходимо следовать нескольким простым правилам:

- старые приборы не должны утилизироваться вместе с бытовыми отходами;
- старые приборы надлежит сдавать в муниципальные или частные пункты сбора. Во многих странах крупную бытовую технику могут забрать непосредственно из дома пользователя.

Во многих странах при покупке нового прибора Вы можете сдать продавцу старый прибор. Продавец обязан принять старый прибор бесплатно на основании принципа «один сдал – один купил», но при условии, что покупатель сдает устройство аналогичного типа и с такими же функциями, что и покупаемый прибор.

СООТВЕТСТВИЕ

Размещая маркировку  на приборе, мы подтверждаем, что он отвечает всем требованиям европейских документов по безопасности, охране здоровья и окружающей среды, применимых к данному прибору.

ЭКОНОМИЯ ЭЛЕКТРОЭНЕРГИИ

Для оптимального расхода электроэнергии рекомендуется следующее:

- Устанавливайте прибор в стороне от источников тепла или зоны прямых солнечных лучей в хорошо проветриваемом помещении.
- Старайтесь не помещать в холодильный шкаф горячие продукты, чтобы температура в рабочей камере прибора не поднялась, в результате чего компрессор начнет беспрепятственно работать.
- Не перегружайте прибор продуктами питания, чтобы не нарушить циркуляцию воздуха.
- При появлении отложений льда размораживайте прибор, чтобы облегчить распределение холода.
- При отключении электричества старайтесь не открывать дверцу прибора.
- Открывайте или оставляйте дверцы прибора открытыми как можно реже.
- Старайтесь не устанавливать слишком низкую температуру.
- Регулярно убирайте пыль, скапливающуюся на задней части прибора.

ПЕРЕД ПЕРВЫМ ИСПОЛЬЗОВАНИЕМ

Перед подключением холодильного шкафа к электросети оставьте его отстояться как минимум на 4 часа.

Перед первым использованием рекомендуется вымыть внутренние поверхности прибора при помощи раствора пищевой соды и теплой воды, а затем тщательно высушить поверхности. При первом использовании прибор может иметь неприятный запах, который исчезнет, когда прибор охладится.

Пожалуйста, обратите внимание:

Начальная температура прибора составит 5°C в холодильной и -18°C в морозильной камере; прибор будет непрерывно работать, пока температура не достигнет установленных пользователем значений. После выключения прибора подождите как минимум 5 минут, прежде чем включать его снова, чтобы не допустить повреждения компрессора. Не храните в приборе горючие или взрывоопасные предметы, а также сильные и агрессивные кислоты или щелочи. Данный холодильный шкаф охлаждает продукты питания путем понижения температуры задней части рабочей камеры. Появление инея на этой поверхности – совершенно нормальное явление; позднее иней растает, и получившаяся вода будет слита через маленькое отверстие на дне, где она испарится без вреда для продуктов. Присутствие инея на задней поверхности рабочей камеры не является признаком неисправности прибора.

ЭКСПЛУАТАЦИЯ ХОЛОДИЛЬНОЙ КАМЕРЫ

- Не ставьте в холодильную камеру жидкости в емкостях без крышки.
- Не загружайте в холодильную камеру горячие блюда. Дайте блюду остыть до комнатной температуры, и только после этого уберите в холодильную камеру.
- Не прислоняйте никакие предметы к задней стенке холодильной камеры, т.к. это может привести к образованию льда и конденсата, которые будет сложно удалить.
- Перед загрузкой продуктов в холодильную камеру убедитесь, что они чистые, а также удалите с их поверхности лишнюю влагу.
- Перед загрузкой продуктов в холодильную камеру заверните или накройте их. Благодаря этому не появится неприятный запах, продукт не будет терять влагу и сохранит свежесть.
- Перед помещением на хранение отсортируйте продукты. Все продукты, которые Вы планируете использовать в ближайшее время, положите на переднюю часть полки, чтобы предотвратить порчу продукта, если дверца прибора будет оставаться открытой в течение длительного времени.
- Не перегружайте холодильную камеру. Между продуктами должно оставаться достаточно свободного места для циркуляции холодного воздуха.
- Размораживайте замороженные продукты в холодильной камере – это поможет поддерживать низкую температуру в камере и сократить расход электроэнергии.
- Не храните сырое мясо на полках, расположенных над готовыми блюдами или другими продуктами. В противном случае сок, стекающий с сырого мяса, может загрязнить другие продукты питания.

ЭКСПЛУАТАЦИЯ МОРОЗИЛЬНОЙ КАМЕРЫ

- Морозильная камера предназначена для хранения только замороженных продуктов.
- Не загружайте в морозильную камеру горячие или теплые продукты питания, дайте им полностью остыть, и только затем поместите в морозильную камеру.
- Соблюдайте инструкции по хранению, напечатанные на упаковке замороженных продуктов питания. Если такой информации не указано, храните продукты не более 3 месяцев с даты покупки.
- Разделите продукты на небольшие части, в идеале – не более 1 кг каждая. Благодаря этому время заморозки уменьшится, а качество продукта после разморозки будет лучше.
- Перед загрузкой в морозильную камеру продукт необходимо упаковать. Убедитесь, что упаковка сухая, чтобы продукты не смерзались между собой.
- Перед загрузкой в морозильную камеру наклейте на упаковку с продуктом этикетку, на которой укажите вид продукта, дату помещения на хранения и срок годности.
- После размораживания продукты питания нельзя замораживать повторно. Размораживайте только необходимое количество продуктов, чтобы сократить количество отходов.
- Не храните в морозильной камере напитки в бутылках или банках, т.к. они могут взорваться.
- Не пытайтесь замораживать больше продуктов, чем максимальное допустимое количество.

ХРАНЕНИЕ

Холодильная камера предназначена для краткосрочного хранения продуктов питания. Несмотря на то, что в этой камере можно поддерживать низкую температуру, хранить продукты питания на протяжении длительного периода времени не рекомендуется.

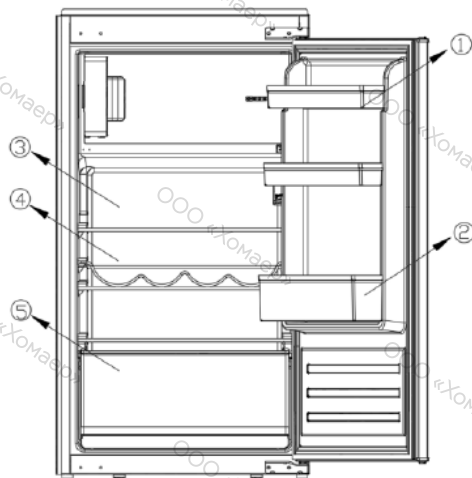
Поскольку внутри холодильной камеры циркулирует холодный воздух, температура в разных отсеках может различаться. По этой причине продукты питания надлежит хранить в определенных отсеках в зависимости от их типа.

1. Сливочное масло, сыры и пр. Продукты в банках и в бутылках
2. Напитки, яйца, молоко
3. Приготовленные блюда
4. Йогурты, консервы и пр.
5. Свежее мясо и рыба / фрукты и овощи

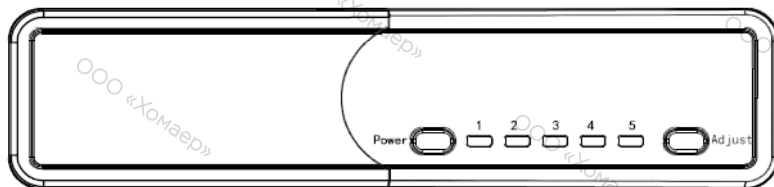
Вы можете перемещать полки по холодильной камере в зависимости от запросов на хранение. Для перемещения полки поднимите ее заднюю часть, а затем потяните на себя, наружу из холодильной камеры.

Для установки полки вставьте ее в необходимые пазы, а затем опустите заднюю часть.

На рисунке справа представлено размещение в холодильной камере выдвижных ящиков, контейнеров и полок для самой энергетически эффективной конфигурации.



ПАНЕЛЬ УПРАВЛЕНИЯ



Настройка температуры внутри прибора

1. Нажмите кнопку «Adjust» («Настроить»), чтобы установить температуру в камере. Выберите показатель от 1 до 5, где 1 – самая высокая температура, 5 – самая низкая температура.
2. Для выключения прибора нажмите и удерживайте в течение 3 секунд кнопку «Power» («Питание»). Кнопка загорится и прибор выключится. Подсветка холодильной камеры и компрессор также отключатся. Для включения прибора нажмите и удерживайте в течение 3 секунд эту же кнопку. Когда прибор включится, индикатор загорится.

Дополнительная информация о температуре

- На температуру внутри прибора влияет множество факторов. Выбор температуры зависит от температуры окружающей среды, воздействия на прибор солнца, частоты открытия дверцы прибора и количество загруженных в камеру продуктов питания. В большинстве случаев оптимальным выбором будет средний показатель на регуляторе температуры.
- Не загружайте продукты в холодильно-морозильный шкаф, пока он не достигнет рабочей температуры. Как правило, это занимает не менее 4 часов.
- Не изменяйте показатель температуры при смене времен года. Датчик определит повышение температуры окружающей среды, и компрессор будет автоматически включаться на более длительные периоды времени, чтобы поддерживать температуру, установленную в камерах прибора.
- Небольшие колебания температуры – совершенно нормальное явление и может наблюдаться, например, при загрузке в прибор большого количества свежих продуктов или если дверца прибора остается открытой более длительный промежуток времени. Это не влияет на состояние хранящихся продуктов питания, а температура быстро вернется на заданное значение.

ПОКАЗАТЕЛЬ ТЕМПЕРАТУРЫ	УСЛОВИЯ
5 °С/-18°С	Лето или температура окружающей среды 25°С -35°С
5 °С/-18°С	Весна или температура окружающей среды 15°С -25°С
5 °С/-18°С	Зима или температура окружающей среды 5°С -15°С
Функция быстрого замораживания	Быстрое замораживание
Функция быстрого охлаждения	Быстрое охлаждение

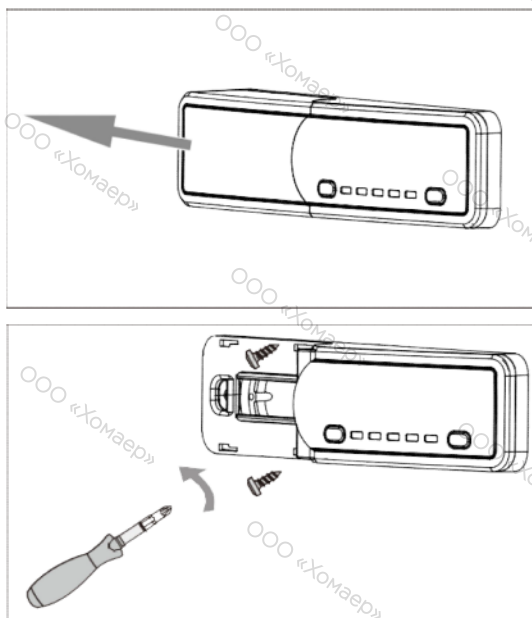
ИНСТРУКЦИИ ПО ЗАМЕНЕ СВЕТОДИОДНОЙ ПОДСВЕТКИ

Примечание: пользователь не сможет самостоятельно заменить установленную в приборе светодиодную подсветку, требуется обратиться к специалисту.

Параметры подсветки: 12 В

1. Отключите прибор от электросети.
2. Снимите с лампы защитный колпак при помощи отвертки.
3. Снимите основание лампы и замените светодиодные лампочки на новые.

Примечание: не используйте лампочки с несоответствующими параметрами мощности.



ОЧИСТКА И УХОД

Перед проведением работ по очистке или техническому обслуживанию обязательно отключите прибор от электросети.

Для очистки холодильной и морозильной камер используйте раствор пищевой соды в теплой воде. Не используйте абразивные чистящие средства или инструменты. После очистки промойте поверхности водой и вытрите насухо.

Полки и дверные полки мойте отдельно, вручную, при помощи мягкого средства для мытья посуды и воды. Для мытья в посудомоечной машине эти компоненты не подходят.

Если прибор не будет использоваться длительный период времени, отключите его от электросети и вымойте. Дверцу прибора оставьте немного приоткрытой, чтобы внутри не образовалась плесень и не появился неприятный запах.

РАЗМОРАЖИВАНИЕ

Данный прибор оснащен системой No Frost, которая не позволяет скапливаться большому количеству льда. При стандартном использовании прибора необходимости регулярно размораживать морозильную систему не возникнет.

Пожалуйста, обратите внимание: если в морозильной камере регулярно образуются скопления льда или лужи воды, то, вероятнее всего, дверца прибора закрывается неплотно. Это может происходить из-за бракованного или неправильно установленного уплотнителя дверцы, а также из-за слишком тяжелой декоративной накладки на дверце. Более подробная информация представлена в разделе об устранении неисправностей.

УСТРАНЕНИЕ НЕИСПРАВНОСТЕЙ

Если с прибором возникли какие-либо проблемы, то перед обращением в сервисный центр проверьте описанные далее рекомендации по устранению неполадок.

Если прибор не работает, проверьте:

- Подается ли на прибор электричество.
- Предохраните в электрощите целы, предохранитель в вилке прибора не перегорел.
- Холодильный шкаф не выключен.
- Розетка электросети работает нормально. Подключите к этой розетке другой электрический прибор, чтобы проверить ее исправность.

Если прибор работает, но не очень хорошо, проверьте:

- Прибор не перегружен.
- Термостат установлен на подходящую температуру.
- Дверцы прибора закрываются плотно.
- Система охлаждения в задней части прибора не загрязнена, на ней нет пыли, она не соприкасается со стеной.
- С боков и в задней части прибора достаточно места для вентиляции.

Если прибор работает слишком шумно, проверьте:

- Прибор стоит ровно и устойчиво.
- Боковые и задняя стенка прибора чистые, на приборе не лежит посторонних предметов.
- Примечание: хладагент может издавать негромкое бульканье или журчание, даже когда компрессор не работает.

Если прибор издает звуковой сигнал, проверьте:

- Закрыты ли дверцы прибора. Звуковой сигнал включается, когда дверца остается открытой более 1 минуты.

Если на задней стенке холодильной камеры образовалось скопление льда:

- Появление на задней стенке холодильной камеры небольшого количества льда – нормальное явление. Это не является признаком неисправности прибора.
- Убедитесь, что никакие предметы не соприкасаются с задней стенкой холодильной камеры.
- Убедитесь, что при открытии дверцы прибора чувствуется небольшое сопротивление. Если дверца открывается при малейшем прикосновении, это может означать, что необходимо заменить уплотнитель дверцы.
- Проверьте уплотнитель дверцы на наличие перегибов, загрязнений или повреждений. Если Вы обнаружите эти проблемы, но не сможете справиться самостоятельно, обратитесь в сервисный центр за заменой уплотнителя.
- Декоративная накладка на дверцу прибора может быть установлена неправильно. Если Вы не уверены, попросите установщика проверить декоративную накладку.

Если в морозильной камере образовалось большое количество льда:

- Убедитесь, что при открытии дверцы прибора чувствуется небольшое сопротивление. Если дверца открывается при малейшем прикосновении, это может означать, что необходимо заменить уплотнитель дверцы.
- Проверьте уплотнитель дверцы на наличие перегибов, загрязнений или повреждений. Если Вы обнаружите эти проблемы, но не сможете справиться самостоятельно, обратитесь в сервисный центр за заменой уплотнителя.
- Декоративная накладка на дверцу прибора может быть установлена неправильно. Если Вы не уверены, попросите установщика проверить декоративную накладку.

Если не работает одна или несколько светодиодных лампочек прибора:

- Обратитесь в сервисный центр.

ПОДГОТОВКА К УСТАНОВКЕ

Данный прибор запрещается устанавливать рядом с источниками тепла, например, рядом с нагревательными приборами или кухонными блоками, а также в помещениях с повышенной влажностью.

Для установки прибора возьмите себе в помощники 1 или 2 человек. У прибора могут быть острые края. Используйте средства индивидуальной защиты, исходя из выполняемой задачи и места установки прибора.

При помощи регулируемых по высоте ножек, расположенных в передней части прибора, выровняйте положение прибора.

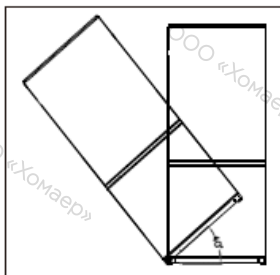
Система охлаждения, установленная на задней поверхности прибора, не должна соприкасаться со стеной. Чем больше будет зазор, тем лучше.

Прибор должен быть установлен в месте с достаточной вентиляцией. Убедитесь, что над прибором есть свободное пространство для отвода воздуха, а также предусмотрите зазор между задней стенкой прибора и стеной.

ВЕНТИЛЯЦИЯ

Основная сложность при встраивании любого холодильного оборудования в кухонный гарнитур – обеспечение надлежащей вентиляции. Тепло, которое отводится из холодильной камеры, необходимо рассеять в окружающем прибор пространстве. Неправильная организация вентиляции может привести к преждевременной поломке компрессора, повышению расхода электроэнергии, поломке всего прибора, а также может стать причиной аннулирования гарантии на прибор. При установке прибора в высокий кухонный шкаф необходимо соблюдать следующие требования:

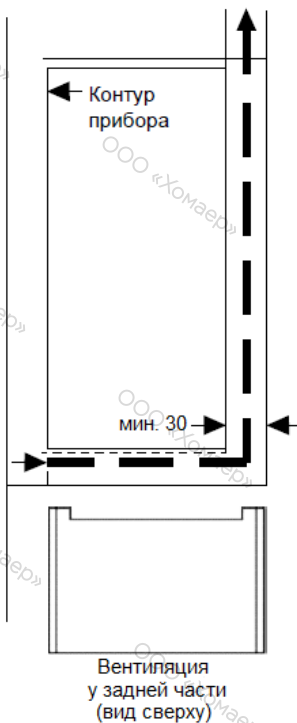
Не наклонять более чем на 40°



Поступление воздуха должно быть обеспечено через любую точку кухонного шкафа, через которую воздух сможет свободно поступать внутрь. В данном примере воздух поступает через цоколь и проходит под прибором.

В цоколе под холодильным/морозильным шкафом необходимо сделать вырез, а для аккуратного вида на него можно установить вентиляционную решетку.

Как вариант, можно вырезать небольшую часть цоколя, через которую будет поступать воздух (рекомендуемый размер: 500 мм x 40 мм).



Воздух должен выходить в помещение через верхнюю часть шкафа.

Рекомендуемый размер вентиляционного отверстия: 500 мм x 40 мм.

Если в верхней части кухонного шкафа сделать отверстие невозможно, то потребуется сделать отверстие в другой его части, чтобы обеспечить естественный поток воз-

В задней части кухонного шкафа необходимо быть достаточно свободного пространства, чтобы прохладный воздух обдувал конденсатор.

Рекомендованный размер: 500 мм x 40 мм

На схеме хорошо виден открытый канал вдоль задней части прибора. Для обеспечения правильной работы прибора верхняя часть кухонного шкафа не должна быть заблокирована. Ширина канала 40-50 мм хорошо подходит для большей части шкафов. В цокольной части шкафа необходимо сделать вентиляционное отверстие, и благодаря этому воздух будет проходить по компрессору и теплообменнику.

Как правило, чем больше воздуха может пройти по вентиляционному каналу, тем более эффективно будет работать прибор.

Обеспечение плотного закрытия дверцы:

После перенавешивания дверцы уплотнитель может немного сжаться – это нормальное явление. Для того, чтобы уплотнитель расширился и заполнил зазор между дверцей и корпусом прибора, необходимо закрыть дверцу и направить на уплотнитель поток теплого воздуха из фена для волос. Будьте осторожны и не подносите фен слишком близко к прибору, чтобы не повредить уплотнитель. Расстояния около 10 см будет достаточно. После завершения процедуры подождите, пока дверца и уплотнитель не остынут, и только после этого можете прикоснуться к ним. После этого уплотнитель будет расположен надлежащим образом.



koppersbusch-shop.ru

Küppersbusch

FÜR KÜCHEN MIT STIL